



SKIVEKOMMUNE



Kvalitetsrapport 2013

For folkeskolerne

www.skive.dk

Forord	3
Innovation blandt andet i lokalsamfundet.....	4
Sundhed	4
Fakta om skolevæsenet 2012-2013.....	5
Nøgletal fra Indenrigsministeriet	6
Sammenfattende nøgletal	8
Karaktergivning ved folkeskolens afgangsprøver maj-juni 2013	9
Elevs valg efter 9. klasse i Skive Kommune	10
Elevs valg efter 10. klasse i Skive Kommune	11
Specialklasseelevs valg efter 9.-10. i Skive Kommune.....	11
Læseresultater.....	12
Klager.....	17
Skolernes virksomhedsplaner	18

Fakta om skolevæsenet 2012-2013

Forord

Kvalitetsrapporten beskriver Skive Kommunes fælles skolevæsen.

Kvalitetsrapport 2013 på skoleområdet består af en fakta-del samt en midtvejsevaluering af det skolepolitiske indsatsområde "Innovation blandt andet i lokalsamfundet". Desuden indeholder Kvalitetsrapporten 2013 uddrag af skolernes evaluering af det lokale arbejde med Sundhed på børneområdet.

Rapporten er blevet til på baggrund af de dispensationer, der er imødekommet fra Indenrigs- og Sundhedsministeriet henholdsvis den 3. februar 2010 og den 20. april 2012.

Dispensation af den 3. februar 2010 omhandler fravigelser i forhold til rammebetingelser og pædagogiske processer.

Dispensationen af den 20. april 2012 giver Skive Kommune mulighed for at gøre kvalitetsrapporten toårig, hvad angår sammenfattende helhedsvurdering af det faglige niveau, opfølgning på den seneste kvalitetsrapport og pædagogiske processer.

Hensigten er at skabe sammenhæng mellem skolevæsnets toårige indsatsområder ud fra skolepolitikens temaer og udarbejdelse af kvalitetsrapportens dele omkring de pædagogiske og faglige områder.

På baggrund af ovenstående vil Skive Byråd hvert år blive forelagt en kvalitetsrapport indeholdende faktaoplysninger. Hvert andet år forelægges en rapport, der udover faktaoplysningerne også indeholder beskrivelse af kommunens skolevæsen samt pædagogiske processer, vurdering af det faglige niveau samt opfølgning af den foregående kvalitetsrapport.

Innovation blandt andet i lokalsamfundet

På skolerne arbejdes der på alle klassetrin med indsatsområdet fra Skolepolitikken "Innovation blandt andet i lokalsamfundet" på forskellig vis. Det gælder både i fagene, hvor innovative læringsforløb tilrettelægges, så elevernes kreativitet og innovative kompetencer kommer i spil såvel som i tværfaglige projektforsøg. Desuden arbejdes der med at identificere og udvikle samarbejdsmuligheder i form af partnerskaber mellem skolerne og det omgivende samfund som for eksempel erhvervs- og foreningslivet med det formål at arbejde med innovation og entreprenørskab på kanten af skolen. Ud fra ovenstående tilrettelægges kampagnen "RENT LIV for børn og unge" på skolerne i skoleåret 2013-2014.

Sundhed

Der tages afsæt i Skive Kommunes sundhedspolitik, når skolerne medtænker sundhed – fysisk og psykisk - i skolens hverdag. Særligt arbejdes der med at styrke indsatsen på følgende fem områder:

- Mere bevægelse i hverdagen herunder mulighed for inddragelse af skolens udearealer til eksempelvis løbebånd og udeskole.
- Lettere adgang til sund mad, herunder frokostordning, frugtordning, morgenmad, skolebod og koldtvandsautomater.
- Større fokus på de voksnes betydning som rollemodeller i eksempelvis spisesituationer.
- Øget information til og samarbejde med forældrene om kostens, motionens og søvnens betydning for børnenes sundhed og trivsel.
- Mindskelse af sukkerindtag i hverdagen, herunder retningslinjer/politik for fødselsdage/højtider mv.

Fakta om skolevæsenet 2012-2013

Fakta om skolevæsenet 2012-2013

Budgetramme og ressourceanvendelse

(Ressourcetildeling i skoleåret 2012/2013 (2013 prisniveau))

Institutions navn	Elevtal inkl. bh.kl. (ekskl. spec.-. og modtagekl.) 01.10. 2011	Elevtal inkl. bh.kl. (ekskl. spec.-. og modtagekl.) 01.10. 2012	Skolens ramme i alt kr.	*Basis udgift pr. elev kr. (ekskl. spec.kl. og modtagekl.)	Special pædagogisk bistand/ særlig foranst. incl. enkelt integration kr.	Dansk som andetsprog kr.	** Planlagte timer, der er gennemført i %	Undervisningsassistenter
Breum Skole	234	243	11.406.000	43.200	837.000	57.000	96,5%	2,00
Brårup Skole	721	719	43.976.000	41.500	2.960.000	498.000	91,0%	3,00
Durup Skole	148	134	7.861.000	46.100	339.000	57.000	90,0%	1,67
Fursund Skole	162	145	8.703.000	55.000	571.000	57.000	95,6%	0,60
Glyngøre Skole	130	136	7.200.000	49.700	256.000	57.000	96,6%	1,00
Hem Skole	89	87	5.424.000	58.800	211.000	0	91,0%	1,00
Højslev Skole	426	430	19.337.000	41.200	917.000	57.000	95,0%	1,00
Jebjerg Skole	148	139	7.050.000	45.700	501.000	57.000	91,0%	0,70
Nr. Søby Skole	161	173	7.551.000	40.000	501.000	57.000	88,0%	1,00
Oddense Skole	126	122	7.233.000	45.000	320.000	57.000	91,3%	2,00
Resen Skole	566	544	29.720.000	42.200	1.129.000	57.000	94,1%	2,00
Roslev Skole	440	416	17.987.000	40.300	802.000	57.000	92,0%	0,86
Skivehus Skole	451	480	23.958.000	41.300	1.397.000	131.000	89,0%	1,54
Vestsalling Skole og Dagtilbud	667	654	34.465.000	48.300	1.394.000	126.000	92,5%	3,00
Ørslevkloster Skole	126	115	5.850.000	47.700	288.000	57.000	95,0%	0,81
Ådalskolen	174	169	12.217.000	66.300	519.000	120.000	92,0%	1,50
Aakjærskolen	528	490	23.083.000	42.900	1.174.000	410.000	93,0%	1,00
Ti'eren	144	85	4.885.000	50.400	94.000	57.000	90,0%	0,43
I alt	5.441	5.281	277.906.000		11.387.000	1.969.000		25,11

* Dette tal indeholder forskelligheder. Fx har det betydning i tildelingen til skolerne, om skolen har en hal og dermed mange kvadratmeter, der udløser et større tilskud.

** Den procentvise antal gennemførte undervisningstimer er påvirket af lockouten på undervisningsområdet i april 2013

Fakta om skolevæsenet 2012-2013

Nøgletal fra Indenrigsministeriet

Bruttoudgifter til folkeskolen pr. elev

År	Skive Kommune (gn.snit)	Region Midt (gn.snit)	Lands- gennemsnit
2010	Kr. 51.420	Kr. 59.602	Kr. 61.801
2011	Kr. 53.994	Kr. 58.166	Kr. 60.315
2012	Kr. 55.150	Kr. 59.466	Kr. 60.782

Sygefravær i kalenderåret 2012

Medarbejdernes fraværsprocent – (Skive Kommunes lønsystem)	3,9%
Skive Kommune (Kommunernes og Regionernes Løndatakontor)	3,2%
Lands gennemsnit (Kommunernes og Regionernes Løndatakontor)	3,8%

Medarbejdernes fravær er oplyst fra Skive Kommunes lønsystem og Kommunernes og Regionernes løndatakontor. Tallene fra det Kommunernes og Regionernes Løndatakontor er direkte sammenlignelige.

Elevtal

	2011/2012	2012/2013
Normalklasser	5.441	5.281
Specialklasser	143	129
Centerklasser*	35	34
Krabbeshus Heldagsskole*	92	84
Modtageklasser	30	37
Dansk som andet sprog	298	259

* tal indeholder også elever fra andre kommuner.

SFO

	2011/2012	2012/2013
SFO (bh.kl. – 3. kl.)	1.564	1.596
SFO (procent af antal mulige børn)	75%	76%

Skoleudsættelse

	01.08.2012	01.08.2013
Antal børn som har fået skoleudsættelse	31	30
Procent af antal mulige børn	5,5%	5,5%

Friskole- og privatskoleelever

	2011/2012	2012/2013
Elever på friskole og privatskoler	298	307
Andel i %	4,4%	4,6%

Fakta om skolevæsenet 2012-2013

Efterskoler

	2011/2012	2012/2013
Elever på efterskoler	451	440
Andel i %	6,6%	6,6%

Elever der undervises i andre kommuner

	2011/2012	2012/2013
Frit skolevalg	76	87
Almindelig undervisning (anbragte)	6	5
Specialskoler og specialklasser	10	17
Dagbehandlingstilbud/anbringelsessteder	12	10
Regionale tilbud	4	6

Nøgletal - normalklasser

	2011/2012	2012/2013	
Antal spor pr. klassetrin	1 - 4	1 - 4	spor
Klassekvotient - normalklasser	19,0	18,9	elev pr. klasse
Undervisningsprocent *	37,9	38,2	%
Antal elever pr. lærer	13,4	13,4	elever
Elevfravær	7,8	8,4	dag pr. år pr. elev

**Undervisningsprocenten er reelt højere idet ressourcer til uddannelse og specielle funktioner er tildelt skolerne særskilt*

Fakta om skolevæsenet 2012-2013

Sammenfattende nøgletal

Normalklasser

	2011/2012	2012/2013	
Klassekvotient	19,0	18,9	elever pr. klasse
Gennemsnitlig udgift pr. elev	44.300	44.700	kr.

Specialklasser (Durup, Oddense, Brårup, Resen, Ungdomsskolen-Skive)

	2011/2012	2012/2013	
Klassekvotient	6,9	7,1	elever pr. klasse
Gennemsnitlig udgift pr. elev	158.378	158.948	kr.

Specialklasser (Centerklasserne, Krabbeshus Heldagsskole)

	2011/2012	2012/2013	
Klassekvotient	6,0	6,4	elever pr. klasse
Gennemsnitlig udgift pr. elev	332.900	331.400	kr.

Modtageklasser (Skivehus Skole)

	2011/2012	2012/2013	
Klassekvotient	7,3	9,3	elever pr. klasse
Gennemsnitlig udgift pr. elev	83.000	83.261	kr.

Ressourcer anvendt på efter- og videreuddannelse og anden kompetenceudvikling finansieret af fællesområdet

Timer	20.750
Kursusafgift, deltagerbetaling, honorar m.v.	1.532.777

Her ud over kan den enkelte skole have anvendt yderligere ressourcer. Der kan f.eks. være hjem søgt SVU-midler.

Fakta om skolevæsenet 2012-2013

Karaktergivning ved folkeskolens afgangsprøver maj-juni 2013

	Betegnelse
12	Den fremragende præstation
10	Den fortrinlige præstation
7	Den gode præstation
4	Den jævne præstation
02	Den tilstrækkelige præstation
00	Den utilstrækkelige præstation
-3	Den ringe præstation

Tallene stammer fra skolernes indberetninger til Skolestyrelsen

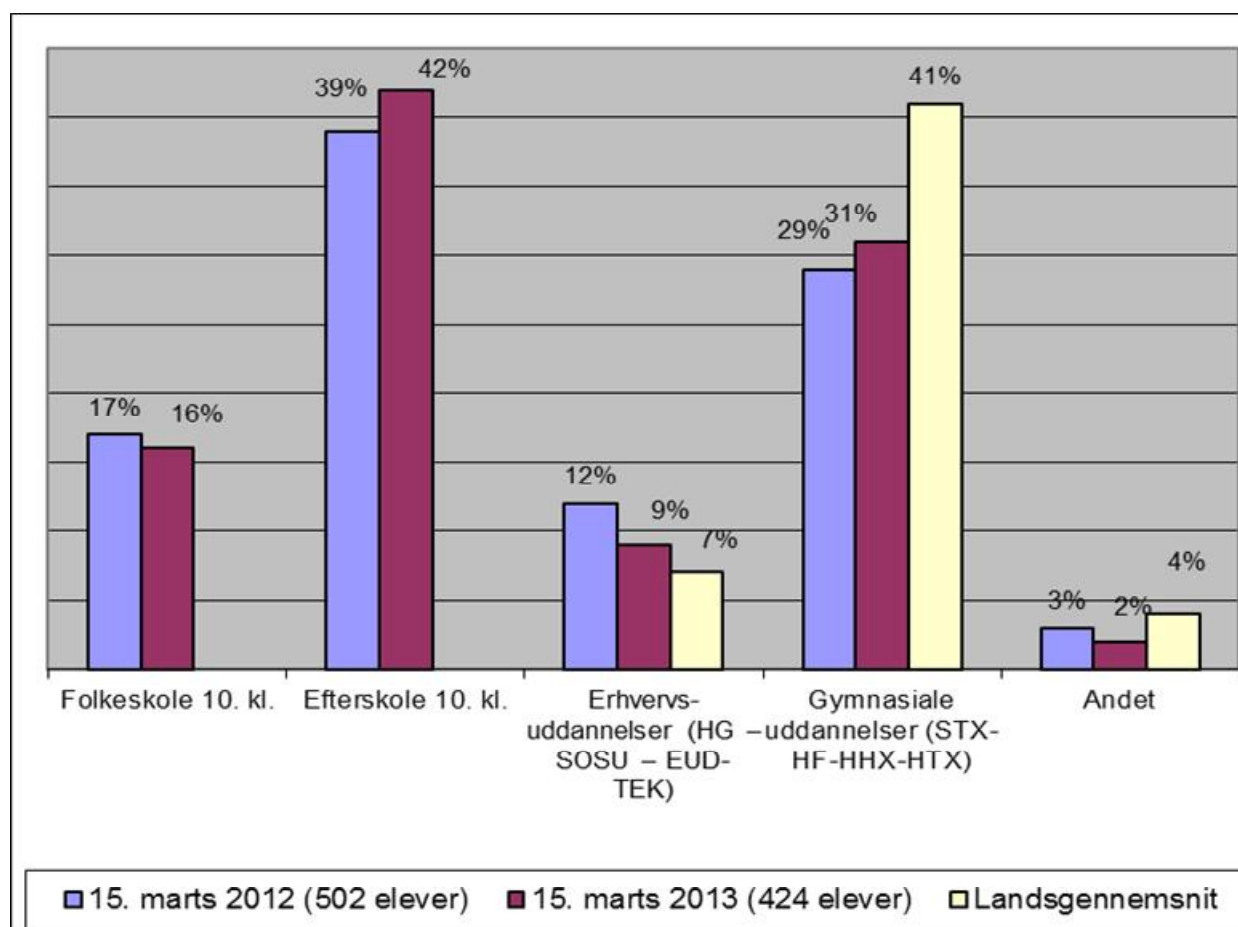
9. klasse	Obligatoriske fag								Prøvefag i udtræk								
	Dansk læsning	Dansk retskrivning	Dansk skr. fremstilling	Dansk mundtligt	Matematiske færdigheder	Matematisk problemløsning	Engelsk mundtligt	Fysik/Kemi praktisk/mundtligt	Engelsk skriftligt	Tysk/Fransk skriftligt	Tysk/Fransk mundtligt	Biologi skriftligt	Geografi skriftligt	Matematik mundtligt	Historie mundtligt	Samfundsfag mundtligt	Kristendomskundskab mundtligt
Breum Skole	7,00 (26)	7,23 (26)	6,92 (26)	6,73 (26)	7,11 (27)	5,26 (27)	7,78 (27)	5,69 (26)				6,50 (26)					7,15 (27)
Brårup Skole	6,40 (80)	6,36 (81)	6,07 (81)	7,04 (79)	6,25 (81)	5,69 (80)	7,47 (79)	6,90 (80)			5,84 (19)	6,51 (41)	6,65 (20)	7,75 (20)		5,74 (19)	8,05 (41)
Højslev Skole	7,49 (39)	8,56 (39)	6,87 (39)	8,97 (39)	8,36 (39)	7,59 (39)	7,69 (39)	6,92 (39)	8,53 (19)			7,32 (19)		8,80 (20)		7,15 (20)	
Resen Skole	6,96 (47)	5,87 (47)	6,00 (47)	7,57 (46)	7,89 (46)	7,47 (45)	7,96 (46)	7,20 (44)					5,86 (22)	9,21 (24)	6,52 (21)		6,67 (24)
Roslev Skole	4,89 (44)	5,07 (43)	6,30 (43)	5,40 (43)	7,72 (43)	6,40 (43)	6,55 (42)	5,63 (43)				7,05 (22)	6,68 (22)		6,50 (22)	6,43 (21)	
Skivehus Skole	6,35 (60)	6,03 (60)	6,72 (61)	6,43 (61)	6,92 (59)	5,44 (59)	8,67 (58)	6,85 (59)			5,90 (20)	7,23 (22)	5,72 (18)	7,14 (21)	5,69 (16)	7,04 (23)	
Ungdomsskolen - Skive	2,40 (5)	3,80 (5)	6,00 (6)	7,83 (6)	4,75 (4)	2,00 (4)	8,00 (3)		5,33 (3)				8,00 (3)				
Vestsalling Skole og Dagtilbud	5,76 (46)	4,72 (46)	5,07 (45)	6,67 (46)	5,96 (46)	4,67 (46)	7,24 (46)	6,09 (46)	6,04 (23)				6,26 (23)	6,00 (23)			6,91 (23)
Aakjærskolen	7,32 (41)	6,49 (41)	5,20 (41)	6,48 (42)	6,67 (42)	5,53 (40)	7,14 (42)	5,50 (42)		6,91 (22)		6,68 (19)		6,43 (23)		6,89 (19)	

* Tallene i parentes er antallet af elever til prøven.

** Ved færre end tre elever er karakteren ikke opgivet af hensyn til anonymitet.

Fakta om skolevæsenet 2012-2013

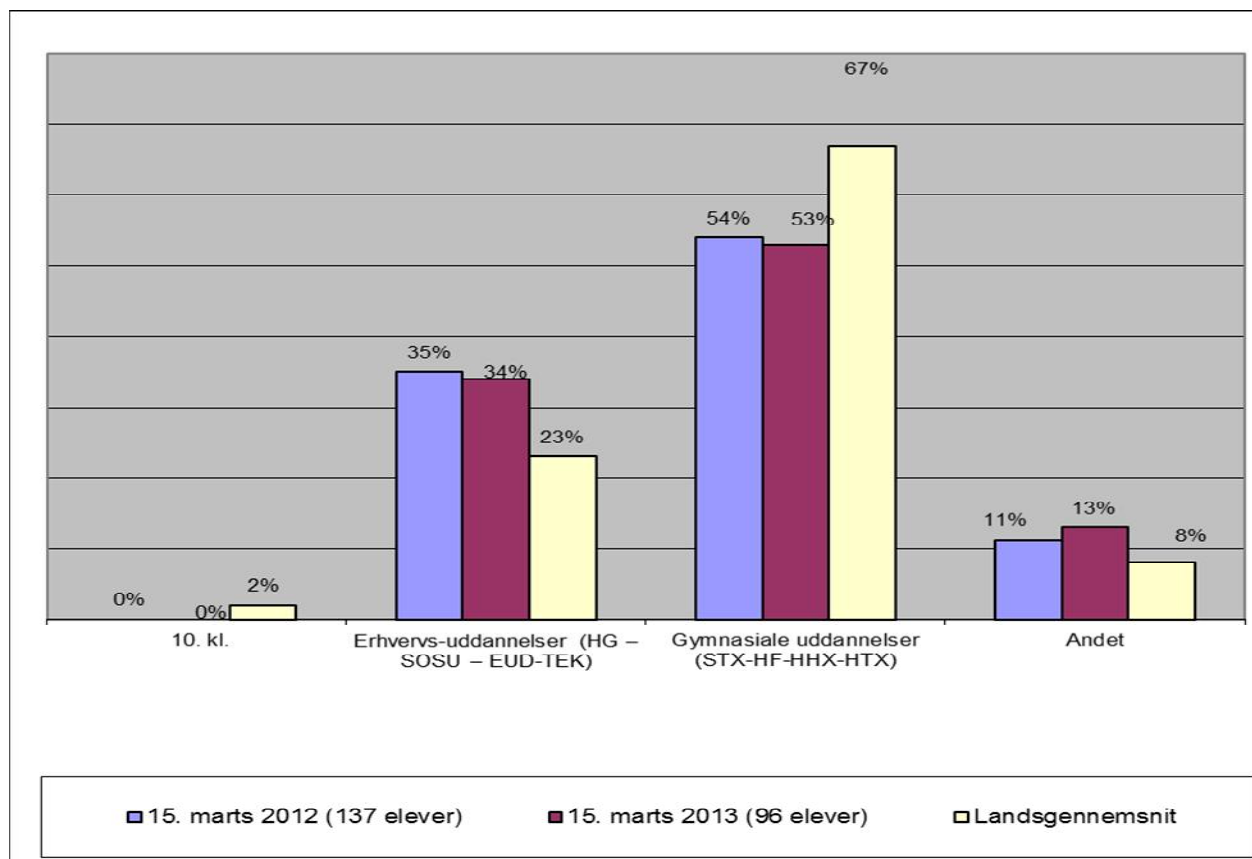
Elevers valg efter 9. klasse i Skive Kommune



Landsgennemsnittet for elever der vælger 10. klasses trin er i 2013 48,3%. For Skive Kommune er tallet 57,8%.

Fakta om skolevæsenet 2012-2013

Elevers valg efter 10. klasse i Skive Kommune



Landsgennemsnittet for elever der vælger 10. klassetrin er i 2013 1,7%. For Skive Kommune er tallet 0,0%.

Tallene viser elever fra skoler i Skive Kommune og eksempelvis ikke, hvor elever, som har taget et efterskoleår, går hen.

Specialklasseelevers valg efter 9.-10. i Skive Kommune

Specialklasseelevers valg	I alt 2012	I alt 2013
10. special	26	27
11. special	2	0
Ti'eren	4	0
10. efterskole	3	0
STU Individuelt tilrettelagt	11	20
EGU	3	2
Erhvervsuddannelser	7	10
Andet		4
Ikke afklaret	1	4
I alt	57	67

Eleverne kommer også fra andre kommuner.

Fakta om skolevæsenet 2012-2013

Læseresultater

Årets læseresultater for henholdsvis børnehaveklasse, 1. klasse og 2. klasse er baseret på testmaterialet, "Læseevaluering på begyndertrinnet". Det er andet år folkeskolerne i Skive Kommune bruger dette testsystem, som udover testmateriale indeholder konkrete forslag til sproglige aktiviteter.

Til læseevaluering i 3. klasse anvendes det sædvanlige testmateriale, Sætningslæseprøve, SL60.

Læseevalueringen giver et nuanceret billede af elevernes læsning og læseforudsætninger.

Gennemsnitstallene i skemaerne dækker over en stor spredning klasserne imellem. Der ses en lille positiv tendens i de viste resultater i børnehaveklasse, 1. og 2. klasse. Der er ingen landsnorm til sammenligning af læseevalueringen for børnehaveklasse til og med 2. klasse, men sidste års resultater medtages i den grafiske illustration. Resultaterne fra 3. klasserne viser et fald i antallet af gode læsere i forhold til de foregående år.

En del klasser klarer det rigtigt flot, mens der andre steder er store udfordringer. Store procentvise udsving kan skyldes få elever i klasserne.

Alle resultater behandles på en klassekonference, med deltagelse af klassens lærere.

Det er til stadighed vigtigt at have fokus på og arbejde med læseundervisningen i de tidlige skoleår og fastholde indsatsen på mellemtrinnet.

Diagrammerne herunder er et udsnit af prøverne på begyndertrinnet.

Resultaterne angives i farver:

Grøn = elever, der har klaret en given prøve tilfredsstillende

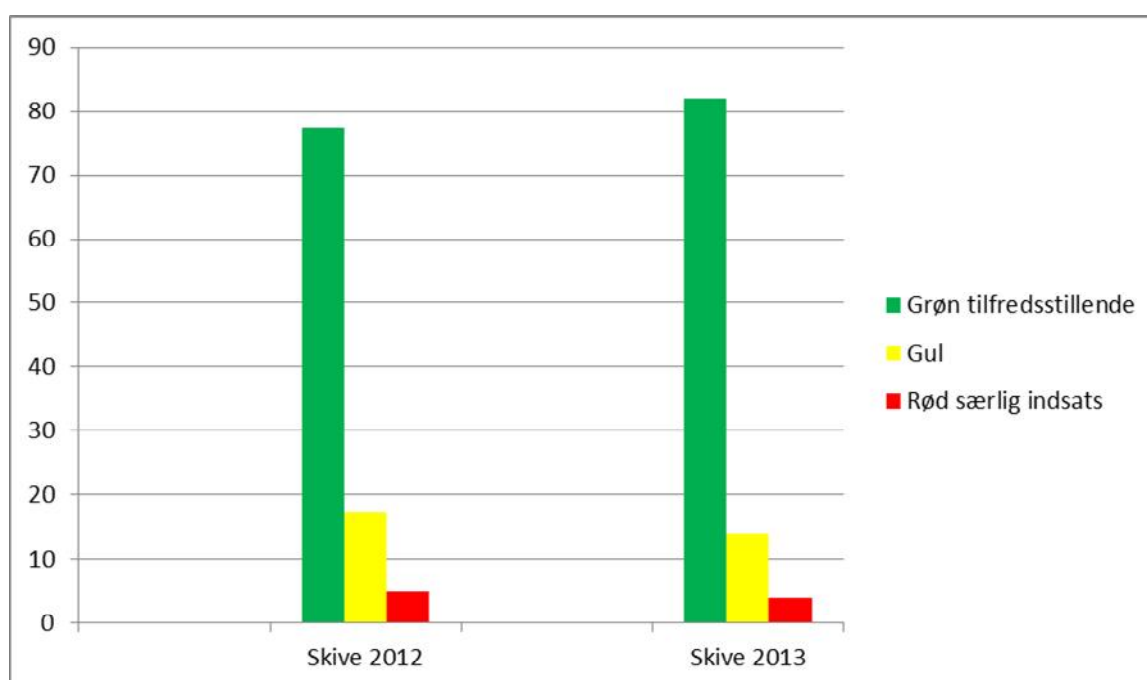
Gul = elever, der er på vej til at mestre

Rød = elever, som har behov for en særlig indsats

Fakta om skolevæsenet 2012-2013

Børnehaveklassen – Alle bogstaver

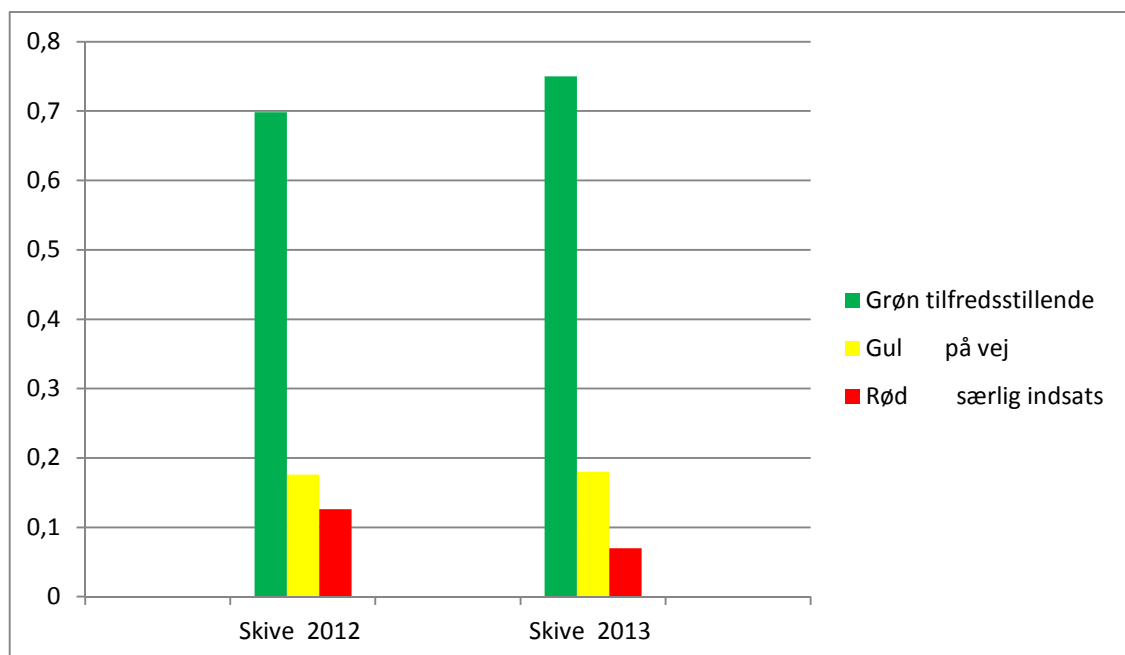
Antal elever: 524	Grøn	Gul	Rød
Antal elever (2013)	430	72	22
Antal elever i % (2013)	82,1 %	13,7 %	4,2 %
Antal elever i % (2012) (I alt 502 elever)	77,5 %	17,3 %	4,9 %



Fakta om skolevæsenet 2012-2013

1. klasse – Ord læs

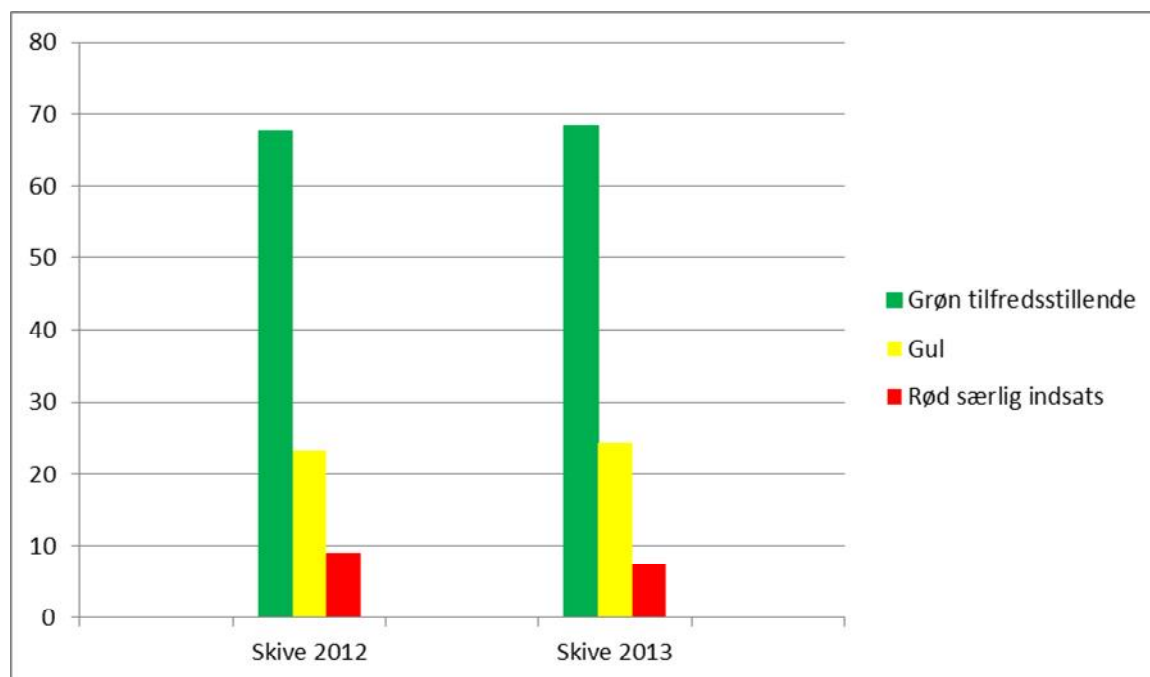
Antal elever: 502	Grøn	Gul	Rød
Antal elever (2013)	377	91	34
Antal elever i % (2013)	75,1 %	18,1 %	6,8 %
Antal elever i % (2012) (I alt 540 elever)	69,8 %	17,6 %	12,6 %



Fakta om skolevæsenet 2012-2013

2. klasse – Sætningslæs

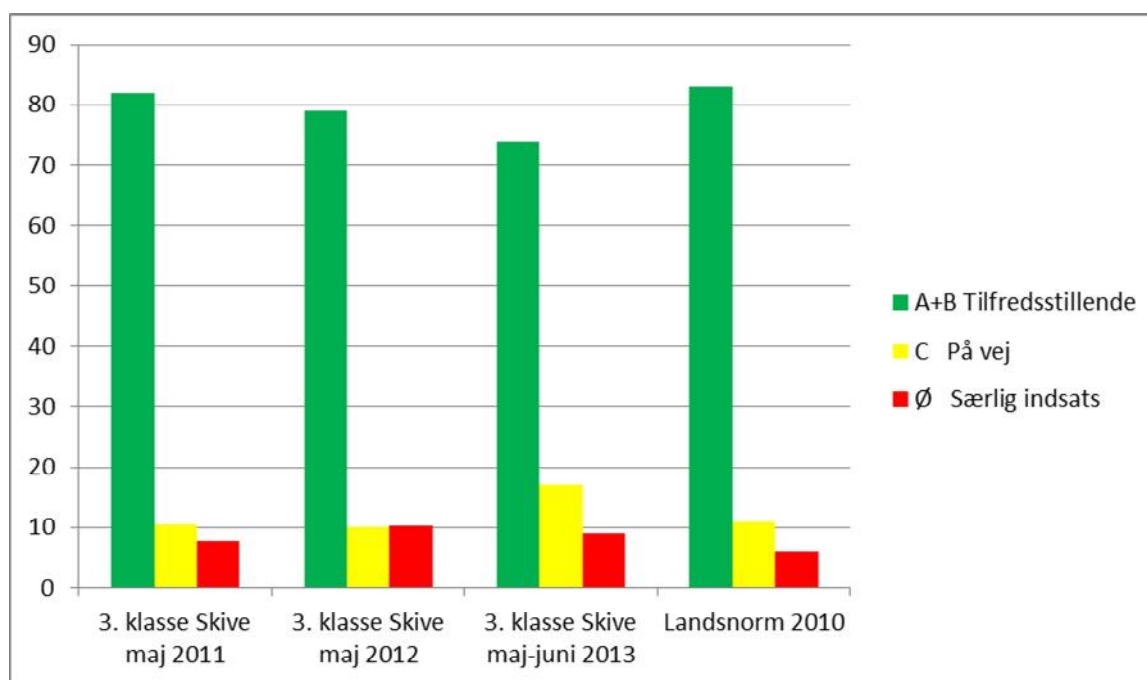
Antal elever: 540	Grøn	Gul	Rød
Antal elever (2013)	369	131	40
Antal elever i % (2013)	68,3 %	24,3 %	7,4 %
Antal elever i % (2012) (I alt 503 elever)	67,6 %	23,3 %	9,1 %



Fakta om skolevæsenet 2012-2013

3. klasse – SL60

Antal elever: 496 (2013)	Grøn A+B Tilfredsstillende	Gul C På vej	Rød Ø Særlig indsats
3. klasse maj 2011	81,9 %	10,4 %	7,7 %
3. klasse maj 2012	79,1 %	10,1 %	10,7 %
3. klasse maj-juni 2013	74 %	17 %	9%
Landsnorm 2010	83,1 %	10,9 %	6,0 %



Fakta om skolevæsenet 2012-2013

Klager

Klager over kommunen til Klagenævnet for vidtgående specialundervisning

Der har i skoleåret 2012-2013 ikke været nogen klager til Klagenævnet for vidtgående specialundervisning vedrørende undervisningstilbud.

Klager til Byrådet i henhold til folkeskoleloven § 51, stk.1

Der har i skoleåret 2012-2013 ikke været klager til Byrådet over afgørelser truffet af de enkelte skoler i Skive Kommune.

Skolernes virksomhedsplaner

Skolernes virksomhedsplaner

Skolernes individuelle virksomhedsplaner tager sit udgangspunkt i en skabelon, der er blevet udarbejdet på baggrund af de givne dispensationer i henhold til udfordringsretten.

Virksomhedsplanerne for de enkelte skoler skal offentliggøres på kommunens hjemmeside samt de enkelte skolers hjemmesider. Disse sider kan findes på Skive Kommunes hjemmeside: www.skive.dk.